

LIEBHERR

PROFESSIONÁLIS VENTILLÁCIÓS HŰTŐSZEKRÉNYEK

GKpv PREMIUM TÍPUSOK

BEÉPÍTÉSI ÉS HASZNÁLATI UTASÍTÁS



Importálja: ASSUR Kft
1117 Budapest, Budafoki út 183.
Tel: 481-95-95, fax : 841-95-99
e-mail: assur@assur.hu
web-site: www.assur.hu

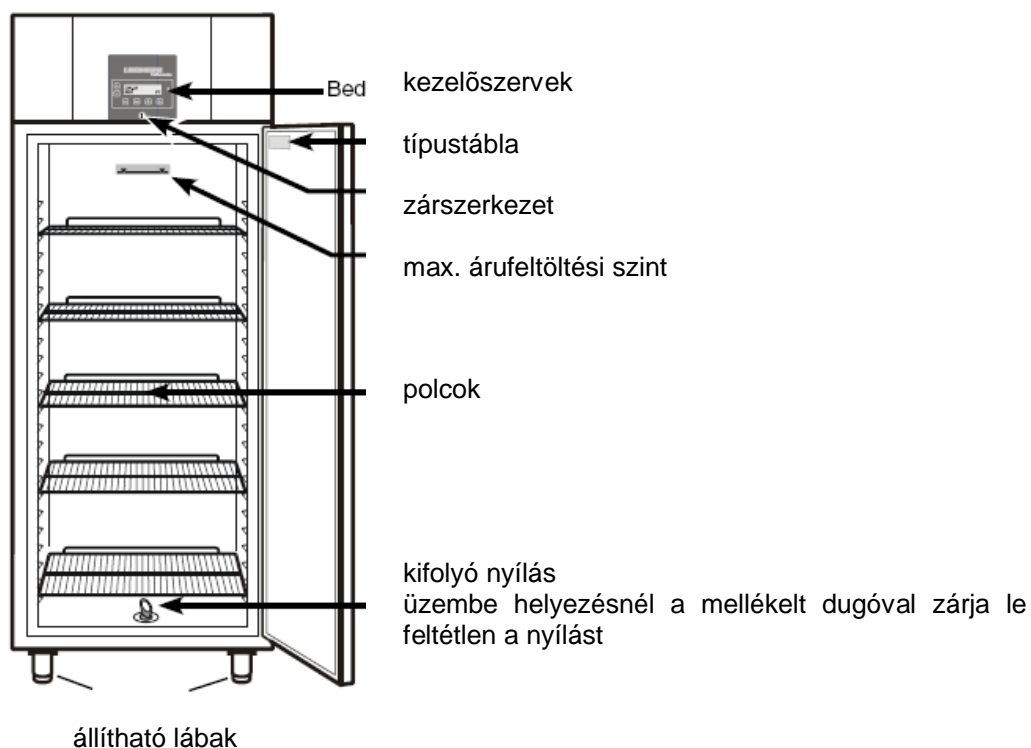
Forgalmazza:



Biztonsági és általános utasítások

- A készülék kicsomagolását és felállítását a személyi és anyagi károk elkerülése végett két ember végezze.
- Amennyiben sérülést talál a készüléken értesítse bekapcsolás előtt a szállítványozót.
- Csatlakoztatás előtt a készülék károsodásának elkerülésére olvassa el a használati utasítást.
- A biztonságos üzemeltetéshez a készüléket a használati utasítás szerint szerelje össze és csatlakoztassa.
- Hiba esetén áramtalanítsa a készüléket, a csatlakozó dugó kihúzásával, vagy gondoskodjék a biztosíték kioldásáról.
- A készülék áramtalanításánál ne a kábelt húzza, hanem a villásdugót.
- A készülék javítását csak szakszerviz végezheti, a nagyobb károk elkerülése végett. Ugyanez érvényes a csatlakozó vezeték cseréjére is.
- A készülék belsejében ne tároljon tűz- vagy robbanásveszélyes anyagot. A szállításkor és a tisztításnál ügyeljen arra, hogy a hűtőkör ne sérüljön meg. Esetleges sérülésnél tartsa távol tőle a tűzveszélyes anyagokat és jól szellőztesse ki a helyiséget.
- A lábamatot, fiókokat, ajtókat stb. fellépésre, vagy alátámasztásra használni tilos.
- Ne engedje, hogy gyerekek játszanak a készülékkel pl. beleüljenek, fedlapra üljenek stb.
- Kerülje a hosszú idejű érintkezést a hideg felületekkel, mert ez fájdalmat, megfázást stb. okozhat.
- Ne fogyasszon túl sokáig tárolt, lejárt szavatosságú élelmiszert, ez ételmérgezést okozhat.
- Ne tároljon a készülékben robbanásveszélyes anyagot vagy ilyen hajtógázzal (pl. propán, bután, pentán stb.) üzemelő flakont. Az esetleg kiszökő gáz a elektromos részekkel érintkezve felgyulladhat. Ezeket a flakonokat felismerheti a tartalmat ismertető feliratról vagy a láng szimbólumról.
- A hűtő belsejében ne használjon elektromos készüléket.
- Zárható készülék esetén a kulcsot ne tartsa a készülék közelében, vagy gyermekek által elérhető helyen.

Készülék felépítése



Klímaosztály

A készülék klímaosztály besorolása meghatározza, hogy milyenkörnyezeti hőmérsékleten üzemeltethető. Ezt a hőmérsékletértéket nem szabad túllépni. A klímaosztály besorolást a készülék adattábláján találja.

Klíma osztály	Környezeti hőmérséklet
SN (4)	+10 - +32°C
N (4)	+16 - +32°C
ST (5)	+18 - +38°C
T(5)	+18 - +43°C

Készülék méretei

Méreték (mm)	magasság	szélesség	mélység
GKPV 65..	2150	700	830
GKPV 14..	2150	1430	830

Felállítás

- A készülék ne kerüljön hőforrás (pl. tűzhely, fűtőtest) közelébe ill. közvetlen napsugárzásnak kitett helyre. Ügyeljen a megfelelő szellőzésre.
- A talaj legyen sima és vízszintes. Az egyenetlenségek a készülék állítható lábaival kiegyenlíthetők.
- A készülék teteje és a plafon között min. 30 cm szabad hely legyen. Ügyeljen a jó szellőzésre.
- A készüléket ne csatlakoztassa más készülékkel együtt, hosszabbító kábellel (túlmelegedési veszély)

A készülék élelmiszerek és italok hűtésére alkalmas. A polcok magassága az igényeknek megfelelően változtatható. A polcok helyére GN méretű edények is becsúsztathatók a polctartókra. A legfelső polcon az árut csak a jelzés magasságáig szabad rakni, mert csak így biztosítható a levegő megfelelő cirkulációja és az egyenetlen hőmérsékleteloszlás a belső térben.

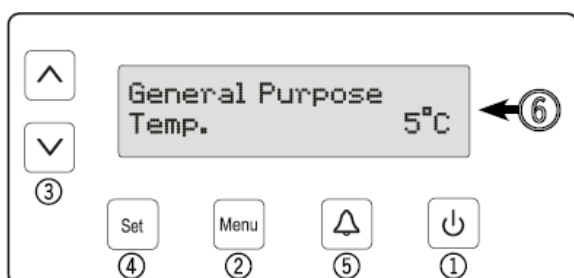
Csatlakoztatás

A felállítási helyen lévő áramfajtát (váltakozó áram) és feszültséget egyeztetni kell a típustábla adataival. A típustábla a belső térben a bal oldalfalon található.

A csatlakoztatáshoz szükséges egy előírás szerinti földelt konnektor, a készülék mellett könnyen elérhető helyen. Az áramkör legyen 10 A-es biztosítékkal ellátva.

A szállítást követően kb. 1/2 - 1 óra várakozás után - mely a kifogástalan működést szolgálja – szabad az előírás szerinti földelt konnektorhoz csatlakoztatni.

Kezelő és ellenőrző elemek



1. ki/be kapcsoló **ON/OFF**
2. **Menü** gomb (főmenü aktiválása)
3. kiválasztó gomb
4. **Set** gomb (enter)
5. **alarm** riasztás kikapcsoló
6. kijelző ((felső kijelző = állandó kijelző)

Figyelem: a **menü** gombbal minden akaratlan átállítást megsemmisíthet és visszajuthat az állandó kijelzőhöz, anélkül, hogy az értékek megváltoznának.

Ki/be kapcsolás

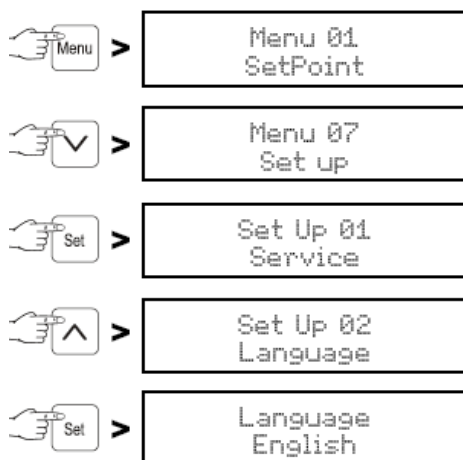
A készüléket üzembe helyezés előtt tisztítsa ki (lásd Tisztításnál)
Bekapcsoláshoz nyomja meg az (1) **ON/OFF** ki/be kapcsolót, a kijelzőn megjelenik az állandó szöveg.
Kikapcsoláshoz nyomja az (1) **ON/OFF** gombot kb. 3 sec-ig, amíg a kijelzőn OFF jelenik meg.

Set gomb

Állandó kijelző módban nyomja meg a **Set** gombot, ekkor a kijelzőn megjelenik a dátum és az idő. Ha újra megnyomja a **Set** gombot, akkor visszatér a normál kijelző mód. Ez nem történik meg automatikusan!

TT/MM/JJ
hh:mm:ss

Nyelv beállítása



Fontos: alap állapotban a nyelvbeállítás angol. Ha ezt a nyelvet akarja megtartani, akkor nincs további teendője.

A le/fel gombokkal válassza ki a kívánt nyelvet. Nyomja meg a **Set** gombot, most már minden szöveg a kijelzőn a választott nyelven jelenik meg. Nyomja meg a **Menü** gombot, ekkor visszaáll a állandó kijelző mód. Ha 60 sec-ig nem nyom meg 1 gombot se, akkor az elektronika automatikusan is visszaáll.

Főmenü

Nyomja meg a **Menü** gombot.

A **Ú** vagy **Ű** gombokkal válassza ki a menüpontot.

- Menu 01** setpont – hőmérséklet beállítás
- Menu 02** páratartalom - páratartalom beállítás
- Menu 03** leolvasztás – manuális leolvasztás indítása
- Menu 04** program – előre beállított tároló-programok
- Menu 05** riasztás – riasztási lista
- Menu 07** állítás – beállítások a vezérlő elektronikán

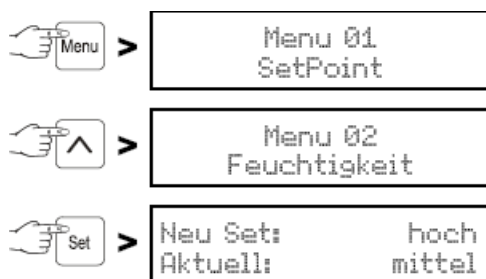
Menu 01 setpont – hőmérséklet beállítás



A kijelzőn megjelenik alul az aktuális hőmérséklet, felül a kívánt hőmérséklet.

A **Ű** gombbal csökkentheti a hőmérsékletet: hidegebb, a **Ú** gombbal növelheti: melegebb. A **Set** gombbal nyugtázza a beállítást vagy a menü gombbal megszakíthatja a folyamatot új beállítás nélkül.

Menu 02 páratartalom - páratartalom beállítás

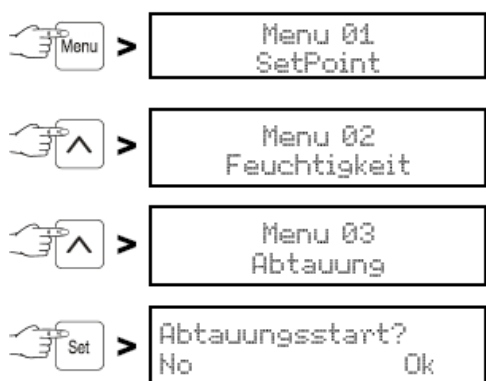


A kijelzőn megjelenik alul az aktuálisan beállított, felül a kívánt páratartalom.

A **Ú** ill. **Û** gombbal állítsa be a kívánt páratartalmat (alacsony, közepes, magas).

A **Set** gombbal nyugtázza a beállítást vagy a **Menü** gombbal megszakíthatja a folyamatot új beállítás nélkül.

Menu 03 leolvasztás – manuális leolvasztás indítása



A leolvasztás automatikus. Ha a készülék ajtaja hosszabb ideig nem zár rendesen, akkor a belső térben ill. az elpárologtatónál vastagabb jégréteg keletkezik. Ebben az esetben idő előtti leolvasztást kell indítani.

Indítsa el az **ON/OFF** gomb megnyomásával a leolvasztást vagy a **Set** gombbal leállíthatja a folyamatot.

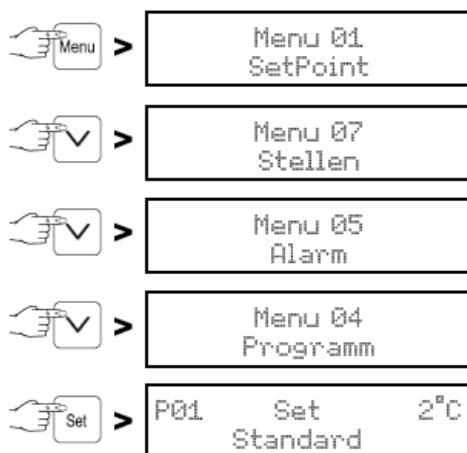
Menu 04 program – előre beállított tároló-programok

A készülék rendelkezik előre beállított tároló-programokkal. Ennél a belső tér klímája (hőmérséklet, páratartalom) a speciális tárolási igénynek megfelelően van előre beprogramozva.

A következő programok állnak rendelkezésre:

P 01 Standard	élelmiszerek tárolása., általános
P 02 Pékáru	pékáruk tárolása
P 03 Hús 1	azonnali elkészítésre szánt húsok tárolása (hőmérséklet: +1°C)
P 04 Hús 2	húsok hosszabb idejű tárolása (hőmérséklet: -1°C)
P 05 Cook & Chill	készre főzött ételek tárolása
P 06 Hal	halak tárolása
P 07 Vörös bor	vörös borok tárolása
P 08 Fehér bor	fehér borok tárolása
P 09 Sajt	sajtok tárolása
P 10 Cukrászat 1	cukrászati termékek tárolása magasabb páratartalommal
P 11 Cukrászat 2	cukrászati termékek tárolása alacsonyabb páratartalommal

Tároló program beállítása



A Ú ill. Û gombbal válassza ki a kívánt programot.

A **Set** gombbal nyugtázza a beállítást vagy a **Menü** gombbal megszakíthatja a folyamatot új beállítás nélkül.

Menu 05 riasztás – riasztási lista

A riasztási állapotot a készülék tárolja és igény szerint előhívható. Minden riasztásnál megszólal a riasztóhang, amit az (5) riasztás gombbal tud kikapcsolni.

A következő riasztási helyzetet azonnal elháríthatja:

Tür geöffnet
Temp. -- °C

Nyitott ajtónál a kijelzőn felül felváltva villog a „nyitott ajtó” és a normál kijelzés, 240 sec. Után szólal meg a riasztás, amit az (5) gombbal lehet kikapcsolni. Majd csukja be az ajtót.

A következő riasztási helyzeteknél meg kell vizsgálni a tárolt árut:

ALL Black Out
Temp. -- °C

1. A kijelzőn felül felváltva villog ez a szöveg és a normál kijelzés, szól a riasztás. Ez áramkimaradás után jelentkezik. Az időtartamát és a belső térben keletkezett legmagasabb hőmérsékletet előhívhatja (lásd tárolt riasztások előhívása részénél)

Hoch Raum Temp
Temp. -- °C ↑

Tief Raum Temp
Temp. -- °C ↓

2. A kijelzőn felül felváltva villog ez vagy az a szöveg és a normál kijelzés, szól a riasztás. Ez akkor fordul elő, ha:

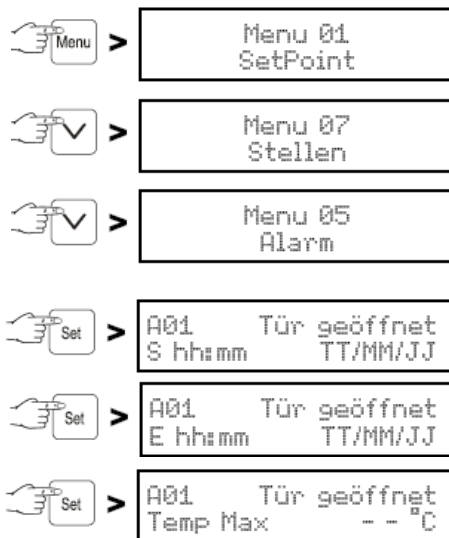
- hosszabb idejű nyitott ajtónál meleg levegő áramlik a belső térbe
- hosszabb áramkimaradásnál
- a készülék meghibásodásánál

Ha egyszerre nagy mennyiségű meleg árut rak a készülékbe, akkor is előfordul ez a riasztás, de ez nem hibára utal.

A hőmérsékletemelkedés időtartamát és a max. hőmérsékletet előhívhatja (lásd tárolt riasztások előhívása részénél)

Mindkét esetben ellenőrizni kell a tárolt áru minőségét és dönteni kell a további felhasználhatóságáról. Minden egyéb riasztási esetben forduljon a szakszervizhez.

Tárolt riasztási adatok előhívása



A **Set** gomb megnyomására az utolsó riasztási állapot jelenik meg. A készülék 30 riasztási állapotot tud tárolni. A legmagasabb szám (A_ _) jelöli az utolsó riasztást. A Ú ill. Û gombokkal lehet közöttük választani.

riasztás kezdete: dátum, időpont

riasztás vége: dátum, időpont

belső tér legmagasabb hőmérséklete

A **Menü** gombbal visszatérhet a normál kijelző állapothoz.

Menu 07 állítás – beállítások a vezérlő elektronikán

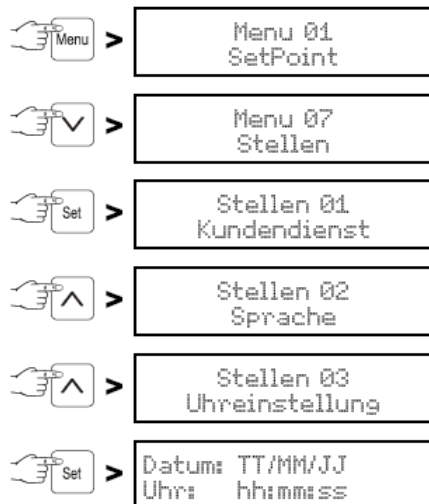
A készülék elektronikáján lehet állításokat végezni, ezeket az állításokat csak szakszerviz végezheti:

Állítás 01 vevőszolgálat

Állítás 04 bemenet/kimenet

Állítás 02 nyelv – kijelző nyelvének megválasztás (lásd nyelv beállítás résznél elől)

Állítás 03 órabeállítás



Idő és dátum beállítása

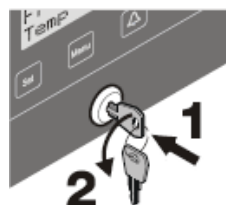
A jelenlegi, megváltoztatandó érték villog, a Ú ill. Û gombokkal tudja változtatni. A **Set** gombbal nyugtázza a beállítást majd a **Menü** gombbal térjen vissza a normál kijelző módra. Figyelem: a téli ill. nyári időszámítás átállása nem automatikus!.

Biztonsági zár

A biztonsági mechanizmussal ellátott zárszerkezet nyitásánál az alábbiak szerint járjon el:

- nyomja be a kulcsot (1)
- forgassa el 90°-kal (2)

A készülék kinyitásához végezze el fordítva.



Tisztítás

Ajánlatos a készüléket rendszeresen tisztítani. **Áramtalanítsa a készüléket: húzza ki a csatlakozódugót a konnektorból, vagy gondoskodjék a biztosíték kioldásáról.**

- vegye ki az árukat a készülékből és rakja hűvös helyre
- belsőteret és a külső burkolatot semleges mosószeres, langyos vízzel mossa le. Öblítse le tiszta vízzel, és törölje szárazra. Ne használjon semmi esetben sem súroló, vagy oldószert, ajánlott a semleges pH értékű lemosószer használata.
- Ügyeljen arra, hogy az elektromos részekre és a szellőzőnyílásokba ne kerüljön víz.
- Ne használjon gőzborotvát, mert károsodást ill. balesetveszélyt okozhat.

A kisebb energiafelhasználás és nagyobb hűtőteljesítmény elérése érdekében, min. évente portalanítsa a hőcserélőt.

A készülék hátoldalán lévő hőcserélőt (fekete hűtőrács) ecsettel, tollseprővel, vagy porszívóval tisztítsa meg, ügyelve arra, hogy a kis kábelek ne szakadjanak el, csövek ne törjenek el, illetve görbüljenek meg.

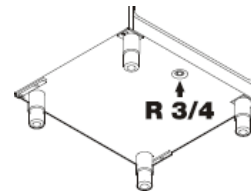
A készülék kifolyócsövét a hűtőtérben tisztítsa ki időnként, pl. vattapálcikával vagy egyéb puha eszközzel.

Ügyeljen a típustábla épségére (ez fontos a szakszerviz számára).

Rozsdamentes acél burkolat tisztításához használjon megfelelő tisztítószert. A tisztításnál ügyeljen a szálirányú tisztításra. Semmi esetre se használjon súrolószivacsot vagy más karcoló eszközt, homok, savas vagy lúgos ill. kémiai oldószert, ez károsíthatja a felületeket és korroziót okozhat.

Tisztítóvíz kifolyása

A készülék alján lévő kifolyónyíláshoz csatlakoztatható egy R• - es lefolyócső, így a belső térben felgyülemlő víz szükség esetén könnyen elvezethető.



Meghibásodás

A készülék tervezésénél és előállításánál a gyártó a meghibásodások elkerülésére és a hosszú élettartamra törekedett. Ha ennek ellenére az üzemeltetés során meghibásodás fordulna elő, forduljon a szakszervizhez.

Vizsgálja meg előtte, hogy a meghibásodás nem vezethető-e vissza üzemeltetési hibákra.

A következő hibákat a lehetséges okok vizsgálata után maga tudja elhárítani:

1. Készülék nem működik:

- A készülék be van-e kapcsolva?
- A csatlakozó dugó megfelelően illeszkedik a konnektorba?
- Rendben van a csatlakozó aljzathoz tartozó biztosíték?

2. Ha a készülék túl hangos vizsgálja meg, hogy:

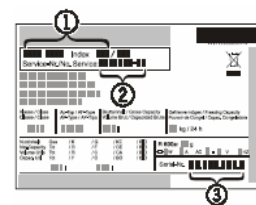
- Stabilan áll-e a készülék a talajon.
- A készülék mellett álló bútorok eszközök nem jönnek-e rezgésbe az aggregátortól.
- Ügyeljen arra, hogy a készülék hátoldalán levő alkatrészek szabadon mozoghassanak, felfekvés esetén finoman hajtsa ki az érintkező alkatrészt.
- Vegye figyelembe, hogy a hűtőrendszer áramlási zaját nem lehet kiküszöbölni.

3. A belső tér hőmérséklete nem elég alacsony:

- A hőfokszabályozót megfelelően állította be?
- A hőmérő a valós értéket mutatja?
- Rendesen be van csukva az ajtó?
- Rendben van a szellőzés?
- A felállítási hely túl közel van egy hőforráshoz?

Amennyiben a fenn említett okok egyike sem áll fenn, és a hibát nem tudja egyedül elhárítani, forduljon szakszervizhez.

Adja meg a típusszámot (1), "service" index (2) és a gyártási számot (3) a típustábla alapján, ami a belső tér bal oldalán található.



Üzemen kívül helyezés

Ha a készüléket hosszabb időre üzemen kívül akarja helyezni, húzza ki a csatlakozódugót, a konnektorból, vagy gondoskodjék a biztosíték kioldásáról. Továbbá tisztítsa ki és üzemen kívüli állapotban tartsa nyitva az ajtót a szagképződés elkerülése érdekében.

A hűtőkör tömítettségét a gyártó bevizsgálja. A készülék zavaraszűrése megfelel az EN 55014 és EG 87/308/EWG előírásoknak.

A gyártó a készülékeket folyamatosan fejleszti, ezért a formában, kialakításban, technikában előfordulnak változások.

Megsemmisítési utasítás

A (szállítás közbeni védelmet szolgáló) csomagolás és a készülék egyes részei újra feldolgozható anyagokból készültek.

- hullámpapír, (túlnyomórészt hulladékpapírból)
- sajtolt idomok PS-ből (habosított FCKW-frei polisztirol)
- fólia és zacskó PE-ből, (polietilén)
- átkötő szalagok PP-ből, (polipropilén)

Vigye a csomagolóanyagokat a legközelebbi hivatalos gyűjtőhelyre, ahol a különböző anyagokat újra felhasználják.

A kiszolgált készülék még tartalmaz értékes anyagokat. Ne dobja ki a háztartási szeméttel.

A kiszolgált készüléket azonnal használhatatlanná kell tenni, a konnektorból kihúzni, és a csatlakozókábelt elvágni.

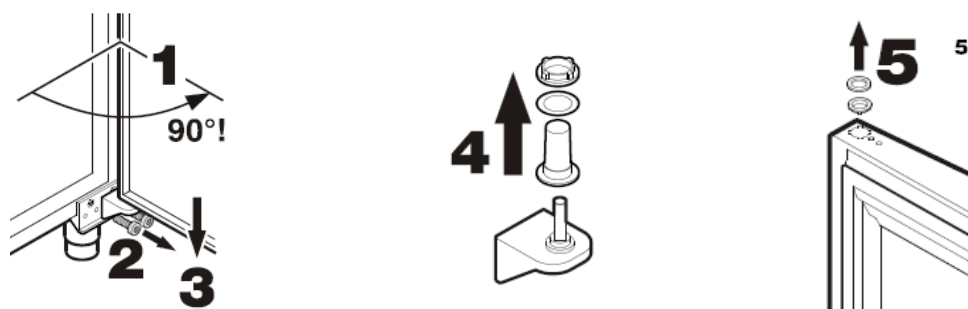
A zárat távolítsa el, vagy tegye használhatatlanná, hogy a gyerekek ne tudják bezárni (fulladásveszély).

Ügyeljen arra, hogy a hűtőrendszer (benne a hőcsereelő) a készülék hátulján ne károsodjon addig, amíg a készülék egy megsemmisítő helyre nem szállítható. Így biztosítható, hogy a hűtőfolyadék ne távozhasson el kontrolálatlanul. Az R134a gáz nem kerülhet a légterbe, mert fluort tartalmaz, GWP érték:1300, ami a kyotoi egyezmény által érintett.

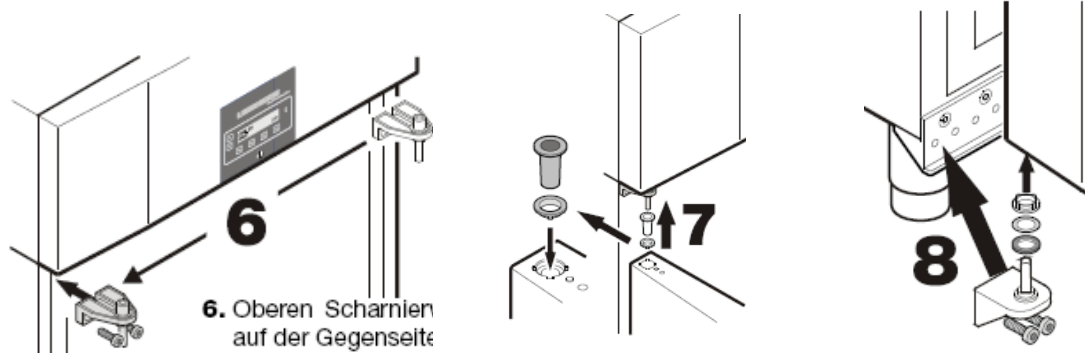
Az alkalmazott hűtőfolyadék és szigetelőanyagok listája megtalálható a típuslistán.

Ajtónyitási irány megváltoztatása

Az ajtónyitás irányának megfordítását szakemberrel végeztesse el. A munka elvégzéséhez két ember szükséges.



1. nyissa ki az ajtót kb. 90°-ban
2. csavarozza ki a sarokvas csavarját
3. lefelé vegye le az ajtót
4. húzza le a műanyag tartóhévelyt a sarokvasról
5. vegye le az ajtó tetejéről a műanyag tartókarikákat
6. a felső sarokvasat csavarozza le és az ellenkező oldalon csavarozza fel
7. az ajtót 90°-ban nyitott állapotban akassza be a felső stiftbe
8. a sarokvasat illeszse az ajtó alsó részébe és csavarozza rá a készülék alsó lemezére



Igény szerint felszerelhető a lábpedálos ajtónyitó.

Jobbra nyíló ajtónál balra lentre kell szerelni.

Balra nyíló ajtónál a távtartó hüvelyt az ellenkező oldalra kell helyezni., a felszerelés a jobb alsó oldalra történik.

